

MARBELINO 1

Seřadit podle velikosti a barvy



beleduc

Hra podporuje



Matematika: soustředění, prostorové vnímání, rozpoznávání a reprodukce množství, rané počítání.



Umělecká výchova: rozpoznávání barev a rozlišování rozměrů, vizuální a prostorové vnímání prvků, vytváření obrazů na základě aktivitních karet, kreativita, volná hra.



Somatický vývoj: prostorové vnímání prvků, koordinace očí a rukou, jemná motorika.



Jazykové vzdělávání: komunikační a poslechové dovednosti.

MARBELINO 1

Seřadit podle velikosti a barvy



Informace o hře



21022 MARBELINO 1

Na značky, připravit, start! Tuto třídící hru lze hrát samostatně nebo s ostatními. Sada obsahuje míčky ve dvou různých velikostech a kleště, které se hodí pro obě velikosti. Díky úkolům na kartách se děti mohou naučit rozpoznávat různé velikosti, množství a barvy míčků. Aby si děti procvičily jemnou motoriku, vkládají míčky do výřezů pomocí dřevěných kleští. Dřevěná deska má 6 kulatých výřezů s bílým vnitřkem a barevným rámečkem, který odpovídá barvám míčků. Děti mohou používat úkolové karty, hrát kostky nebo popustit uzdu své fantazii.

Příprava na hru

Před zahájením hry vložte všechny barevné míčky do velkého koše.

Průběh hry Aktivní karty

Úkoly na kartách jsou založeny na barvách, velikostech a počtu barevných míčků. Existují tři různé úrovně obtížnosti: snadná, střední a obtížná. Pouze karty na úrovni „obtížné“ mají řešení na zadní straně, takže si můžete výsledek sami zkontrolovat. Na ostatních kartách si děti mohou okamžitě zkontrolovat, zda úkol splnily správně. Všechny úkoly lze také použít jako komunikační hru. Jedno dítě popisuje kartu druhému a druhé musí umístit kuličky na správné místo.



5x Světlo | Zelená:

Tyto karty nabízejí úkoly zaměřené na třídění podle barvy, které zahrnují také rozlišování velikostí. Děti se musí podívat na vizuální kompozici na kartách a poté pomocí kleští nebo rukou vybrat míček z košíku a umístit jej na správné místo na desce.



5x Střed | Žlutá:

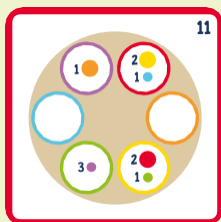
Tyto karty poskytují vizuální znázornění kombinací, které je třeba vytvořit tříděním podle barvy a velikosti.



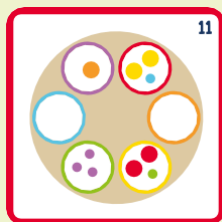
5x Těžký | Červený:

Tyto karty nemají vizuální vzor, ale číselný. Na přední straně karet jsou vedle kuliček různých velikostí viditelná čísla. Jsou umístěna v konkrétních prohlubních. Právě tento vzor je třeba zopakovat, přičemž kuličky musí být správně rozříděny podle barvy, velikosti a množství. To také podporuje učení se počítání. Na zadní straně je vizuální řešení pro samokontrolu.

Domů/Úkol



Zpět/Řešení



Kostkové hry pro 2 až 4 hráče

V těchto kostkových hrách mohou děti různými způsoby získávat kuličky nebo se snažit jako první umístit své kuličky na herní desku. Používají se barevné nebo číslované kostky.

Verze A – barevné kostky

Pro tuto verzi budete potřebovat barevné kuličky. Kuličky se rovnoměrně rozdělí mezi hráče a umístí se do malých košíků, přičemž každý hráč dostane stejný počet kuliček každé barvy. Velikost kuliček není důležitá. Stejně tak není důležitý ani přesný počet, který se liší v závislosti na počtu hráčů. Hráč hodí kostkou a umístí jednu ze svých kuliček na příslušné místo v závislosti na barvě, kterou hodil. Hráč, který jako první umístí všechny své kuličky na hrací plochu, vyhrává hru!



Verze B – barevné nebo číslované kostky

V této verzi děti používají barevné kostky nebo kostky s čísly od 1 do 3. Všechny míčky se umístí do příslušných barevných přihrádek. Každý hráč má před sebou prázdný košík. V každém kole děti hodí kostkou (pouze barvy nebo pouze čísla) a vezmou si buď míček v barvě, která padla na kostce (velikost nezáleží), nebo přesný počet míčků uvedený na kostce 1, 2 nebo 3 (velikost nezáleží) a umístí je do svého košíku. Když jsou všechny míčky rozdělány, vyhrává hráč, který nasbíral nejvíce míčků.



Verze C – barevná kostka

Tato verze vyžaduje barevné kostky. Všechny kuličky se náhodně rozloží do jamek, přičemž jediným pravidlem je, že každá jamka může obsahovat maximálně dvě kuličky každé barvy.

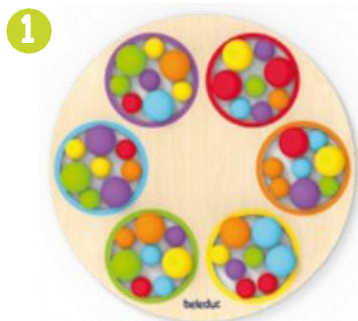
V každém tahu děti hodí barevnou kostkou: hráč vezme míček barvy, která padla na kostce, z jedné z prohlubní a „přeskočí“ ho do další prohlubně (ve směru nebo proti směru hodinových ručiček).

Pokud jsou v prohlubni tři kuličky stejné barvy, hráč si může jednu z nich vzít a umístit ji do svého košíku.

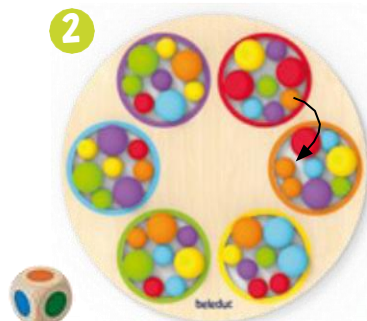
Pokud ne, je na řadě další hráč. Za každou velkou kuličku se udělují dva body a za každou malou kuličku jeden bod. Hra končí, když na hracím plánu již nejsou žádné barvy nebo když se po třech hodech kostkou neobjeví žádná barva, která je ještě na hracím plánu.

Hra také končí, když na hracím plánu zůstanou pouze dvě kuličky každé barvy. Hráč s nejvyšším počtem bodů vyhrává!

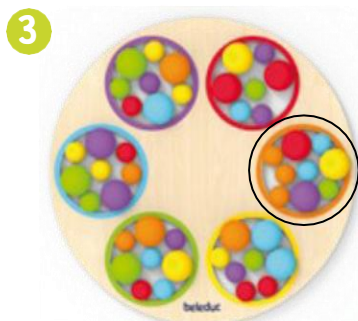
Příklad:



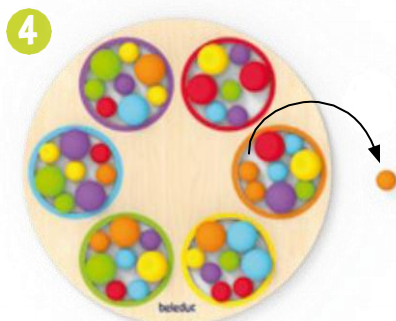
Hra – maximálně dva míčky jedné barvy na jamku.



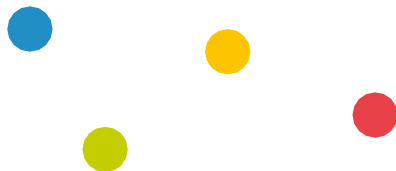
Krychle je oranžová. Oranžová koule z červeného výklenku „skáče“ do dalšího. Směr lze volit libovolně.



Nyní jsou v dutině tři oranžové kuličky.



Hráč si nyní může vzít jeden z oranžových míčků a vložit ho do svého koše.



beleduc Lernspielwaren
GmbH Heinrich-Heine-Weg
2
09526 Olbernhau, Germany
Tel.: 0049 37360 162 0
Mail:
info@beleduc.de
www.beleduc.de

© beleduc 2021

Tuto adresu si prosím uložte pro
případ, že byste měli nějaké
dotazy.



Testováno v souladu s
normami EN71 a ASTM

CS: Varování! Nevhodné pro děti do 36 měsíců. Nebezpečí udušení. Malé části a kuličky.

